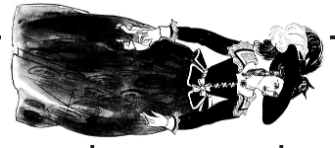
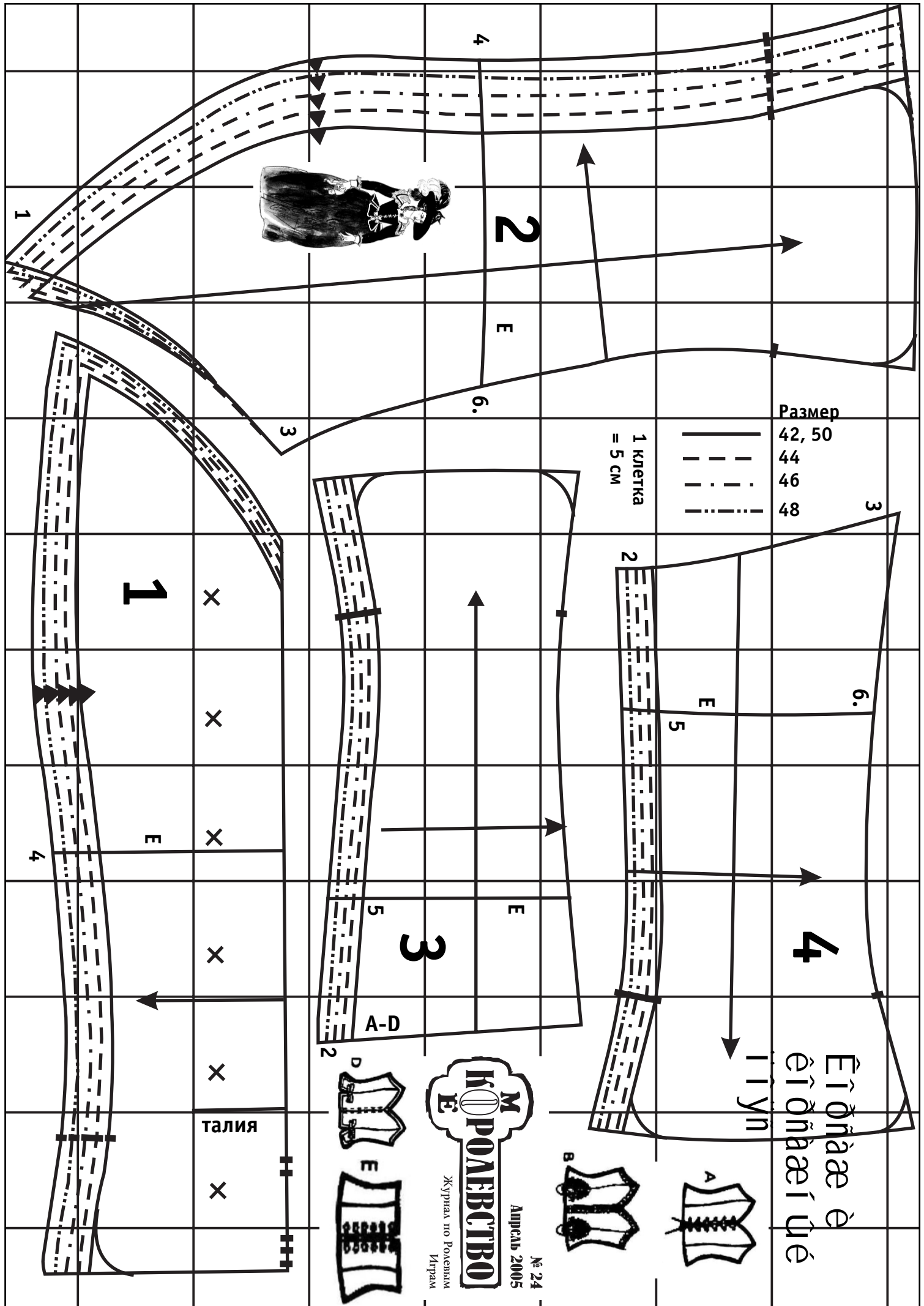


Размер
42, 50
44
46
48

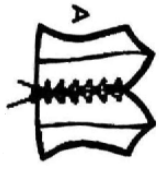


1 Клетка
= 5 см



Èi ðñàæ è
èi ðñàæí ùè

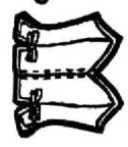
11 уш



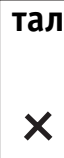
М
КОРОЛЕВСТВО
Е

Журнал по Росевьям
Играм

№ 24
Апрель 2005



талия



1

3

4

2

1

4

E

6.

3

3

2

E

5

6.

E

A-D

D

E

4

E

X

X

X

X

X

X

Корсаж и корсажный пояс

Схема выкройки дана в масштабе 1 клетка = 5 см.

| Размеры: рост 168 | | | | | |
|-------------------|----|----|----|-----|-----|
| Размеры (см) | 42 | 44 | 46 | 48 | 50 |
| Обхват груди | 84 | 88 | 92 | 96 | 100 |
| Обхват талии | 66 | 70 | 74 | 78 | 82 |
| Обхват бедер | 90 | 94 | 98 | 102 | 106 |
| Длина спины | 41 | 42 | 42 | 43 | 43 |

Размер выбирается по обхвату груди и талии, но если разница между выбранным по меркам до талии и Вашим обхватом бедер больше 3-4 см, то лучше выбрать модель с разрезами на уровне бедер (модель D).

Потребуются:

Основная ткань: На ваш вкус - Сатин, Шелковый репс, матласе, жаккард, бархат с набивным рисунком...: 0,45 м шириной 140 см.

Для модели D: 0,75-0,75-0,80-0,80-0,80 м (для размеров 42-50 соответственно) шириной 140 см.

Подкладочная ткань: 0,45 м шириной 140 см.

1 разъемная застежка-молния длиной 25-25-30-30-35 см (для размеров 42-50 соответственно).
Всего 5 корсажных косточек шириной 0,5 см: 1 косточка длиной 23 см, 2 косточки длиной 24 см и 2 косточки длиной 26 см (Для модели D всего 5 корсажных косточек шириной 0,5 см: 3 косточки длиной 18 см и 2 косточки длиной 21 см.). Прокладка прилегающая ткань и Vlieseline Н 200.

Для модели А Шнур 1,70 м толщиной 3 мм, 12 пришивающихся корсажных крючков. Прием разметка крестиками расположения корсажных крючков на линии середины переда относится только к разм. 42, нижний крестик соответствует всем размерам. Для других размеров разметку выполнить заново (ориентироваться на расстояние от верхнего края до верхнего крестика).

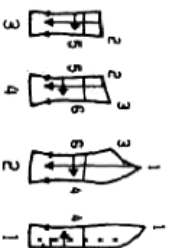
Раскрой:

- 1 - средняя часть переда - 2 детали *
- 2 - боковая часть переда - 2 детали *
- 3 - средняя часть спинки - 2 детали * (на листе выкроек она дана в перевернутом виде)
- 4 боковая часть спинки - 2 детали *

Для модели D:

Закругления разрезов размечены только для разм. 42. Для других размеров вычертить закругления заново.

- а) косая полоска для окантовки верха



них краев общей длиной 110 см, шириной 4 см

б) 8 косых полосок для окантовки низа и краев раззоров длиной по 28 см, шириной 4 см

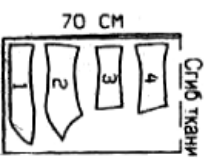
с) 2 косые полоски для воздушных петель длиной по 30 см, шириной 4 см

В случае, если у Вас ткань в поперечную полосу, это на выкройке предусмотрено. Обратите внимание на горизонтальные стрелки, указывающие, как надо расположить выкройку на ткани, чтобы получить корсаж в продольную полосу (раскладываете так, чтобы направление горизонтальных стрелок совпало с направлением полоски).

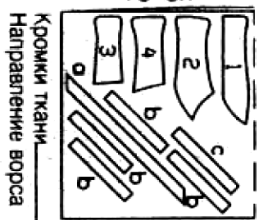
Важно: Детали выкраивать с припусками на швы * = детали с припусками на швы выкраивать также из подкладочной ткани.

Прокладка: Тканую прокладку приутюжить на все детали из основного материала, прокладку Vlieseline Н 200 - на все детали из подкладочной ткани.

Модели А и В



Кромки ткани



Кромки ткани

В случае, если Вы решите выбрать вариант из бархата, обработайте внимание на следующие нюансы при раскрое и шитье:

Все виды бархата имеют определенное направление ворса, которое всегда параллельно кромке ткани. Ворс бывает также разным: высоким и низким (бархат, эластичный бархат) и призмаченым (панбархат).

Бархат, как правило, раскраивают "против ворса", включая вельвет. Но бывают и исключения: панбархат, бархатный вельвет в широкий рубчик и бархат с набивным направленным рисунком (например, с цветками со стеблями) раскраиваются по направлению ворса.

Как определить направление ворса

Если Вы поглядите ткань кончиками пальцев вдоль ее кромки и волоски ворса без сопротивления будут укладываться в том направлении, в котором Вы гладите, то это и будет "направлением ворса". На плане раскладки направление ворса обозначается стрелкой. Отличие деталей, выкроенных с разным направлением ворса, очень заметно: бархат на детали, выкроенной против ворса, кажется более "пушистым" и более интенсивного цвета.

Как раскроить бархат

Все детали, независимо от того, выкраиваются они "по" или "против ворса", укладываются на бархат в одном направлении. Все нижние срезы

тоже должны лежать в одном направлении. Ворс бархата на детали, выкроенной "против ворса", укладывается без сопротивления при поглаживании детали снизу вверх.

Прокладку

Vlieseline Н 410 приутюжить на все детали из бархата (вместо приутюживающейся ткани), прокладку Vlieseline Н 200 - на все детали из подкладочной ткани.

Техника шитья:

Модели А и В: Швы: Стачать средний шов на спинке, передние и задние рельефные швы, а также боковые швы, в том числе на подкладке. Корсажные косточки: Припуски боковых, рельефных швов спинки соединить и на ширине 0,75 см от шва отстрочить для кулиски под косточку. Корсажные косточки вдеть в кулиски: косточку длиной 23 см - в средний шов на спинке, косточки длиной 24 см - в рельефные швы на спинке, косточки длиной 26 см - в боковые швы. Концы кулисок под косточки зашить несколькими стежками.

Внешний контур: Подкладку лицом к лицу уложить на корсаж, стачать верхние и нижние края. Припуски обрезать близко к шву. Корсаж вывернуть и края приутюжить.

Застежка-молния: На деталях переда заутюжить на изнаночную сторону припуски передних срезов. Потайным швом втачать застежку-молнию и отстрочить края. С изнаночной стороны, подвернув, перешить подкладку к тесьме молнии и зашить последние края.

Корсажные крючки: по разметке пришить на перед. Крест-накрест продеть через них шнур.

Модель D: Важно: Детали выкраивать с припусками на швы, косые полоски уже содержат припуски. * = детали из подкладочной ткани выкраивать также с припусками на швы.

Швы: Стачать средний шов на спинке, передние и задние рельефные швы, а также боковые швы, нижние разрезы оставить открытыми. Швы разутюжить. Стачать швы на подкладке, нижние разрезы оставить открытыми. По краям подгибки низа и разрезов припуски срезать, также на подкладочной ткани.

Корсажные косточки: пришить с изнаночной стороны на припуски среднего шва на спинке (длиной 18 см), рельефных швов на спинке (длиной 18 см) и боковых швов (длиной 21 см).

Передние края: Подкладку лицом к лицу уложить на корсаж и чисто выгладить края. Остальные края корсажа и подкладки сметать, не подворачивая. **Верхние и нижние края:** Обрезать припуски верхних краев корсажа. Верхние и нижние края окантовать соответствующими косыми полосками на ширину 1 см, концы полосок на концах раззоров и передних краев подвернуть.

Застежка-молнию втачать под передние края потайным швом, сверху тесьму молнии подвернуть.

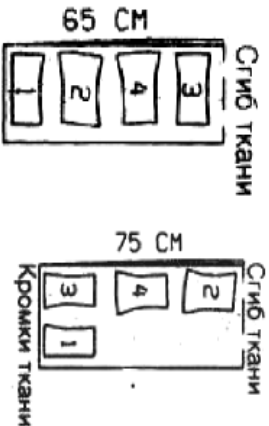
Воздушные петли: Косые полоски чисто выгладить на ширину 1 см, концы подвернуть и зашить. Уложить воздушные петли и нашить на верхние концы разрезов рельефных швов.

Корсажный пояс

Советую обратить внимание на корсажный пояс, поскольку с его помощью можно преобразить даже самый скромный наряд. Так, например в к/ф "Небесные ласточки", если кто помнит, только с помощью корсажного пояса отличалось всего на несколько тонов от платья послужившей весьма скромного покроя создается эффект весьма элегантного наряда. К тому же име в своем арсенале всего несколько поясов можно совершать различные превращения одного и того же костюма.

Вам потребуются:

Ткань: 0,25 м шириной 130 см. Подкладочная



ткань: 0,25 м шириной 140 см, 7 корсажных косточек

длиной 17 см, 6 разъемных декоративных застежек (крючки и петли). Прокладки Vlieseline Н 200 и Н 410.

Важно: Детали выкраивать с припусками на швы. * = детали с припусками на швы выкраивать также из подкладочной ткани. Прокладку Vlieseline Н 410 приутюжить на все детали из основной ткани, прокладку Vlieseline Н 200 - на все детали из подкладочной ткани.

Техника шитья:

Швы: Стачать средний шов на спинке, передние и задние рельефные швы, боковые швы - также на подкладке. Корсажные косточки: с изнаночной стороны нашить на припуски швов корсажного пояса из основной ткани, не прокладывая стежков на лицевую сторону. Внешние края: Подкладку уложить на пояс лицом к лицу и стачать по внешнему контуру, при этом оставить отверстие в шве для выворачивания. Припуски обрезать близко к строчке, на углах срезать наискос. Пояс вывернуть, края отутюжить. Отверстие в шве зашить. Застежки нашить на передние края на одинаковом расстоянии друг от друга.

Подготовила Светлана Глушко